

## Schuster Sabine

**Von:** Kurtulus Sümeyye  
**Gesendet:** Montag, 18. Mai 2020 08:25  
**Betreff:** WG: EWS\_AT/EU  
**Anlagen:** Koffein als Ephedrin\_Mai\_2020.pdf

60385/20-17

|  |       |
|--|-------|
| MAGISTRATSABTEILUNG 40<br>Fachgruppe Gesundheitsrecht<br>18. Mai 2020<br>Zahl: ..... | Silms |
|--|-------|

Sehr geehrte Damen und Herren,

im Rahmen des EWS übermitteln wir Ihnen die beiliegenden Informationen und ersuchen Sie, diese in Ihren Einrichtungen weiterzuleiten und – sollten Sie Informationen aus Ihren Bereichen dazu erhalten – diese an die GÖG via E-Mail-Adresse [ews@goeg.at](mailto:ews@goeg.at) rückzumelden.

Mit freundlichen Grüßen

### Sümeyye Kurtuluş

Büro des Koordinators für Psychiatrie, Sucht- und Drogenfragen der Stadt Wien

Referentin des Geschäftsführers Sucht- und Drogenkoordination Wien  
Referentin des Kaufmännischen Leiters Psychosoziale Dienste Wien



Psychische Erkrankungen betreffen uns alle.  
**#darüberredenwir**

Starte das Gespräch mit uns:  
[facebook.com/darüberredenwir](https://www.facebook.com/darüberredenwir)  
[@darüberredenwir](https://www.instagram.com/darüberredenwir)  
[darüberredenwir.at](https://www.darüberredenwir.at)

### Sucht- und Drogenkoordination Wien gemeinnützige GmbH

eine Organisation der Stadt Wien

### Psychosoziale Dienste in Wien

ein Fonds der Stadt Wien

Modecenterstraße 14 / Block A / 2. OG  
1030 Wien  
Tel.: +43 1 4000 87304  
[suemeyye.kurtulus@psd-wien.at](mailto:suemeyye.kurtulus@psd-wien.at)  
[www.psd-wien.at](http://www.psd-wien.at)  
[www.sdw.wien](http://www.sdw.wien)

---

**Von:** \*EXTERN\* Susanna Dorner-Schulmeister [mailto:[Susanna.Dorner@goeg.at](mailto:Susanna.Dorner@goeg.at)]

**Gesendet:** Samstag, 16. Mai 2020 18:05

**An:** Ews

**Betreff:** EWS\_AT/EU

Sehr geehrte Fachleute!

Anbei die aktuellste Drug Checking Warnung vom Mai 2020.

Es wird vor **Koffein**, welches als **Ephedrin** verkauft wird, gewarnt: als **Ephedrin** zur Testung abgegebene Probe wurde als **Koffein** getestet.

Anbei leite ich Ihnen aktuelle Informationen aus dem europäischen EWS (EMCDDA) weiter.  
Es wurde folgende neue psychoaktive Substanz in Schweden identifiziert:

**Subject:** Formal notification of **1-(4-fluoro-3-methylphenyl)-2-(pyrrolidin-1-yl)pentan-1-one (4F-3-methyl- $\alpha$ -PVP)** by Sweden as a new psychoactive substance under the terms of Regulation (EU) 2017/2101

**Common name:** 4F-3-methyl- $\alpha$ -PVP, **Substance classification:** Cathinone

Chemical classification: arylalkylamine; cathinone

**4F-3-methyl- $\alpha$ -PVP** is structurally related to the internationally controlled substance  $\alpha$ pyrrolidinovalerophenone ( $\alpha$ -PVP) (Schedule II of the 1971 United Nations Single Convention on Psychotropic Substances). **4F-3-methyl- $\alpha$ -PVP** differs from  $\alpha$ -PVP due to the addition of fluorine and methyl at the 4-position and 3-position, respectively, on the phenyl ring. **4F-3-methyl- $\alpha$ -PVP** also shares structural similarities with the cathinones 4F- $\alpha$ -PVP and 3F- $\alpha$ -PVP, formally notified in 2014 and 2018. **4F-3-methyl- $\alpha$ -PVP** differs from both substances due to the presence of a methyl at the 3-position on the phenyl ring and additionally differs from 3F- $\alpha$ -PVP due to the position of the fluorine on the phenyl ring. The substances 3F- $\alpha$ -PHP, 3F- $\alpha$ -PHiP, 4-F- $\alpha$ -PHP, 4F- $\alpha$ -PHiP and 1-(4-fluorophenyl)-2-(piperidin-1-yl)pentan-1-one are structural isomers. The identification and discrimination of these isomers can pose analytical challenges due to the fact that these substances have the same molecular weight and similar fragmentation patterns, as a result other analysis techniques, in addition to GC-MS, such as FTIR or NMR may be required. **4F-3-methyl- $\alpha$ -PVP** contains a chiral centre and therefore two possible enantiomers of the substance may exist. Pharmacological classification: stimulant; There is no information available on the pharmacology and toxicology of **4F-3-methyl- $\alpha$ -PHP**. Based on its structural similarity with other cathinones with known stimulant effects, such as  $\alpha$ -PVP, the substance is expected to have stimulant effects. Type: Seizure Case Report identifier: EDND-CR-2020-272

Details: **4F-3-methyl- $\alpha$ -PVP** was identified in 1.02 grams of white powder seized by Swedish Police in Gothenburg, on 27 February 2020. The seized sample had the text '**3-Methyl-4F-a-PVP**' on the packaging. The substance was analytically confirmed using GC-MS, LC-MS and NMR by the Swedish National Forensic Centre.

Es wurde folgende neue psychoaktive Substanz in Deutschland identifiziert:

**Subject:** Formal notification of **1-(cyclobutylmethyl)-N-(2-phenylpropan-2-yl)-1H-indazole-3-carboxamide (CUMYL-CBMINACA)** by Germany as a new psychoactive substance under the terms of Regulation (EU) 2017/2101

**Common name:** CUMYL-CBMINACA, **Substance classification:** Synthetic cannabinoid

Chemical classification: azacyclic; azoles; indazoles; **CUMYL-CBMINACA** is an indazole based synthetic cannabinoid, containing a cyclobutylmethyl (CBM) tail. It is structurally related to **CUMYL-CBMICA**, formally notified in November 2019, differing only by replacement of the indole core with an indazole core. **CUMYL-CBMINACA** is also structurally related to other indazole based synthetic cannabinoids with a cumyl group, such as CUMYL-PINACA, CUMYL-5FPINACA and CUMYL-THPINACA. **CUMYL-CBMINACA** shares structural similarities with CUMYL-4CN-BINACA. CUMYL-4CN-BINACA was formally notified in March 2016; risk-assessed in November 2017 and is now under international control (Schedule II of the 1971 United Nations Single Convention on Psychotropic Substances). **CUMYL-CBMINACA** differs from CUMYL-4CN-BINACA by replacement of the cyanobutyl tail (CN-B) with a cyclobutylmethyl (CBM) tail.

Pharmacological classification: cannabinoid; There is no information available on the pharmacology and toxicology of **CUMYL-CBMINACA**. Based on its structural similarity with other synthetic cannabinoids, it is expected to act as a cannabinoid receptor agonist.

Type: Collected sample; Case Report identifier: EDND-CR-2020-273

Details: **CUMYL-CBMINACA** was identified in 2 grams of plant/herbal material which was test-purchased and collected by the University Medical Center Freiburg, Institute of Forensic Medicine, Forensic Toxicology Department, on 17 February 2020. The substance was analytically confirmed using GC-MS, LC-MS, FTIR and NMR by the EU-funded project ADEBAR plus.

Sollten Ihnen zu einer dieser Substanzen Informationen aus Österreich vorliegen, bitten wir Sie diese an uns weiterzuleiten.

Mit freundlichen Grüßen  
Susanna Dorner-Schulmeister

Informations – und Frühwarnsystem über besondere Gesundheitsgefahren im Zusammenhang mit Substanzkonsum

Aktuelle Informationen und Warnungen: <https://forum.goeg.at/ewsforum/>

**Dr. Susanna Dorner-Schulmeister**

**Gesundheit Österreich GmbH**

Stubenring 6

1010 Wien

T: +43 1 515 61-187

F: +43 1 513 84 72

[Susanna.Dorner@goeg.at](mailto:Susanna.Dorner@goeg.at)

[www.goeg.at](http://www.goeg.at)

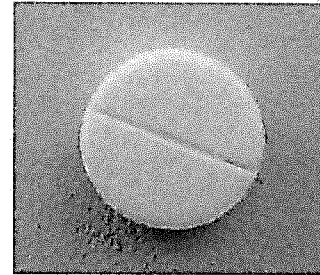
[ews@goeg.at](mailto:ews@goeg.at)

## AKTUELLES DRUG CHECKING ERGEBNIS AUS INNSBRUCK Koffein verkauft als Ephedrin

Mai 2020

Eine als Ephedrin zur Testung abgegebene Probe wurde als **Koffein** getestet.

**Koffein** macht wach, beschleunigt den Herzschlag und steigert vorübergehend die geistige Leistungsfähigkeit. In höheren Dosen, **ab 300mg (ca. 8 Tassen Kaffee) erzeugt es Euphorie. Koffein entzieht dem Körper Flüssigkeit.**



Bei hohen Dosen sind **folgende Nebenwirkungen möglich: Schweißausbrüche, Herzflattern, Harndrang, Herzrhythmusstörungen, Wahrnehmungsstörungen, Zittern, Nervosität und Schlafstörungen.** Bei **dauerhaftem regelmäßigen Gebrauch besteht die Gefahr einer Abhängigkeit** mit körperlichen Symptomen. In Kombination mit Amphetamin verstärkt sich die Wirkung beider Substanzen. Die Wechselwirkung zweier oder mehrerer psychoaktiver Substanzen, also auch die von Koffein mit Ecstasy/Speed, ist kaum einschätzbar und entspricht in der Regel nicht der Summe ihrer Einzelwirkungen. Die Kombination unterschiedlicher aufputschend wirkender Substanzen belastet das Herzkreislaufsystem stark, führt zu Temperaturanstieg und Flüssigkeitsverlust es besteht eine erhöhte Gefahr des Austrocknens.

**Vom Konsum wird abgeraten!**

**Achtung: Es kommt immer wieder zu Falschdeklarationen. Lasse deshalb deine Substanzen unbedingt testen!**

**Beachte die Safer Use Regeln!!** (<https://www.drogenarbeitz6.at/konsum/safer-use.html>)

- Solltest du keine Möglichkeit haben, Substanzen analysieren zu lassen, teste eine kleine Menge an. So kannst du Überdosierungen vermeiden.
- Warte mind. 2 Stunden, um die Wirkung zu erfahren.
- Verzichte auf Mischkonsum (auch mit Alkohol, Energydrinks oder Cannabis), da es zu unberechenbaren Wechselwirkungen kommen kann.
- Achte auf die Bedürfnisse deines Körpers: Trink' Wasser & mach' Pausen an der frischen Luft.

Quellen: [www.checkyourdrugs.at](http://www.checkyourdrugs.at), [www.saferparty.ch](http://www.saferparty.ch)